



December 2007

School: Everheide
Gemeente: Evere

Schoolvervoerplan

Gerealiseerd door GREEN vzw, in samenwerking met het Brussels Hoofdstedelijk Gewest



Leren duurzaam leven

1. Diagnose



Leren duurzaam leven

Inhoudstafel

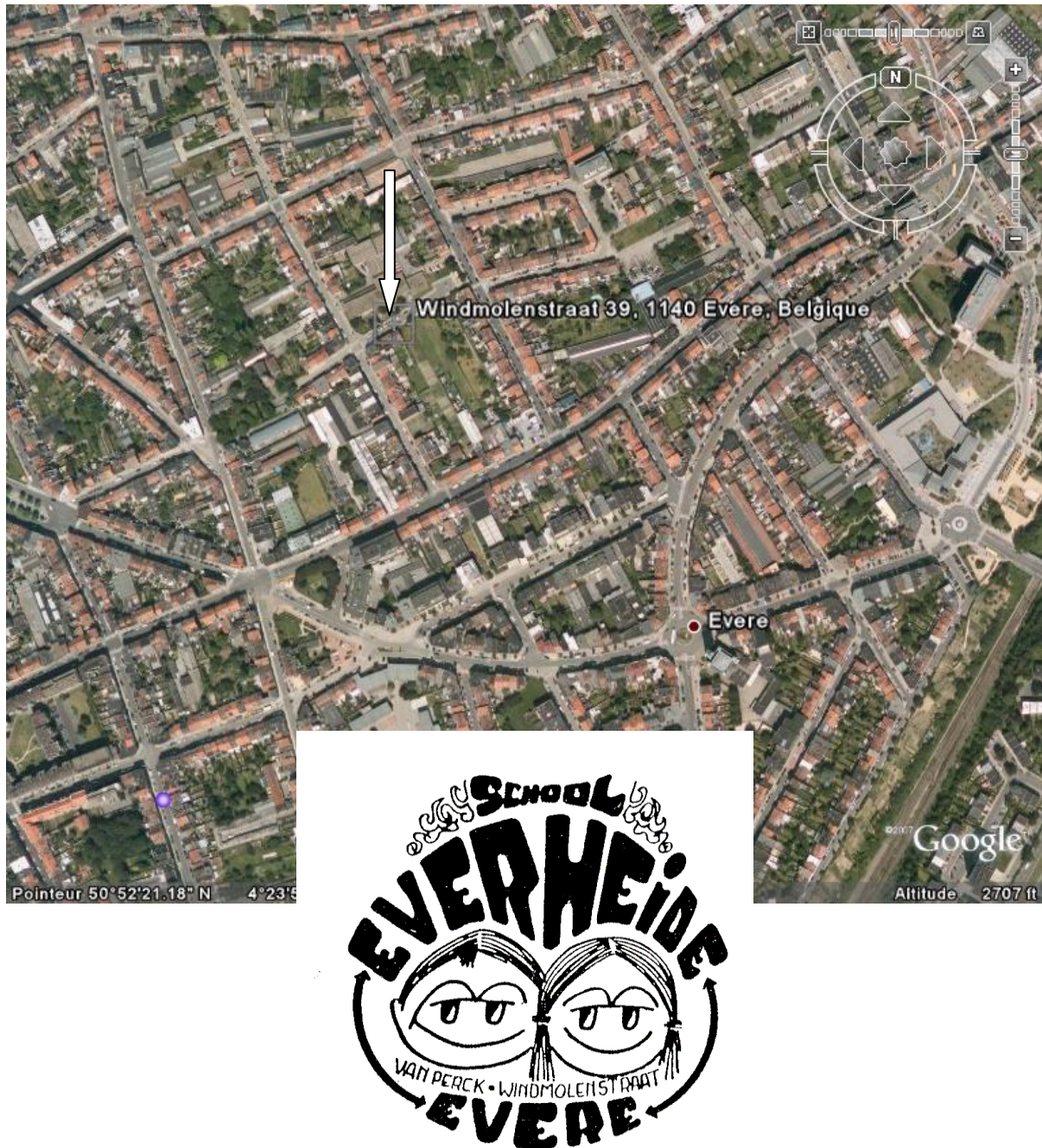
1. Algemene inlichtingen.....	4
A. Schoolgegevens	5
B. Samenstelling van de werkgroep	5
C. Andere contactpersonen.....	5
D. Beschrijving van de school	6
E. De schoolomgeving	6
F. Bestaande studies en gemeentelijk mobiliteitsplan	6
2. Bereikbaarheid van de school	7
A. Voetgangers.....	8
B. Bereikbaarheid met de fiets	9
C. Bereikbaarheid schoolbus.....	10
D. Met het openbaar vervoer	10
E. Met de wagen	11
3. Verplaatsingsgedrag.....	12
4. Reeds georganiseerde acties	15
5. Conclusie	16
6. Bijlage(n).....	16



Leren duurzaam leven

1. Algemene Inlichtingen

Basisschool Everheide is gelegen op de hoek van de Windmolenstraat en de Willebrord Van Perckstraat. De hoofdingang van de school bevindt zich in de Windmolenstraat.



Figuur 1: Locatie van de Basisschool Everheide te Evere



Leren duurzaam leven

A. Schoolgegevens			
Adres		Windmolenstraat 36 (hoek Willebrord Van Perckstraat) 1140 Evere	
Aantal gebouwen		1	
Website(s)		www.everheide.be, www.evere.be	
Type onderwijs		Gemeentelijk basisonderwijs	
Directrice		Anneke Ramael	
Telefoon		02/247.63.62	
Mail		everheide@scarlet.be	
Secretariaat		Chantal Vandenbossche 02/ 247.63.63	
Conciërge school		Diane Vandenberghe 02/247.63.64	
B. Samenstelling van de werkgroep			
Naam	Functie	Telefoon	Mail
Jean-Philippe Guisset	Coordinator Mobileverheide	0485/10.56.79	mobileverheide@googlegroups.com
Iris Schroeyers	Voorzitter van het oudercomité	02/247.63.63	Via de school
Jo Govaerts	Secretaris van het oudercomité	02/247.63.63	Via de school
C. Andere contactpersonen			
Naam	Functie	Telefoon	Mail
Sven Van Overberge	Mobiliteitsdienst gemeente Evere	02/247.62.44	mobilite@evere.irisnet.be
Jean- Luc Liens	Schepen van Nederlandstalige Aangelegenheden	02/247.62.13	jean-luc.liens@brutele.be
De Heer Yansenne	Korpschef politiezone 5344	02/249.22.33	infozone5344@belgacom.net
Vanessa Poncelet	Verantwoordelijke Bikepooling politiezone 5344	02/249.22.20	infozone5344@belgacom.net



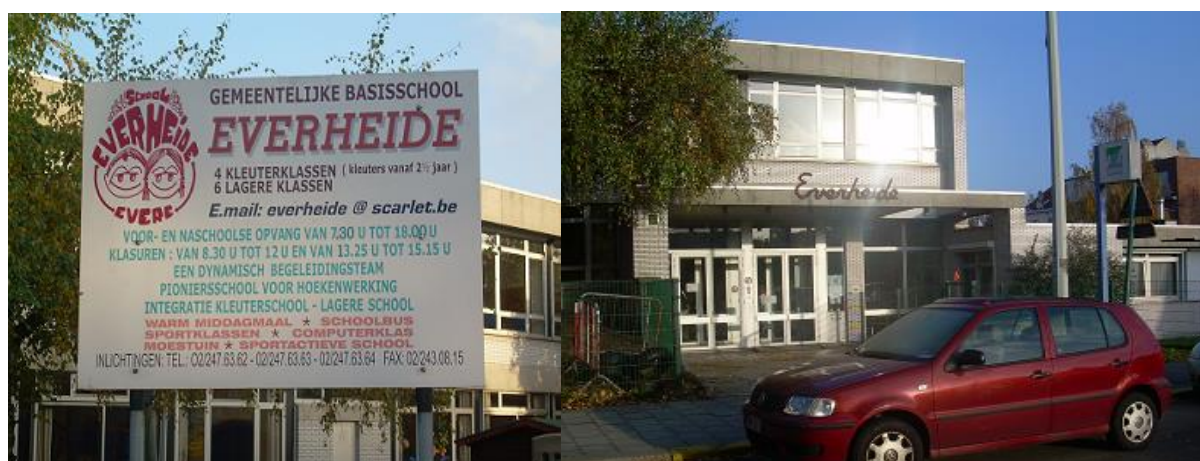
Leren duurzaam leven

D. Beschrijving van de buurtschool		
Aantal leerlingen / leraars:		
Kleuter	4 klassen	
Lager	6 klassen	
Totaal leerlingen	291	
Leraars	30	
Openingsuren/ Opvang:		
	Ochtend	Namiddag (behalve woensdag)
Kleuter	8u30 → 12u00	13u25 → 15u15
Lager	8u30 → 12u00	13u25 → 15u15
Opvang	7u30 → 18u00 Op pedagogische studiedagen: 7u30 - 18u00	
Goed om weten!	's Ochtends worden ouders toegelaten in de hal. Ouders kunnen hun kleuters verder begeleiden tot in de kleutergang. Ouders moeten de school verlaten voor het belsignaal (8u30) Na schooltijd (15u15) worden ouders niet toegelaten binnen.	
E. De schoolomgeving		
De school ligt in de in de onmiddellijke buurt van de Haachtsesteenweg (gewestweg) op de hoek van de Windmolenstraat en de Willebrord Van Perckstraat, op 300 meter van het kruispunt Haachtsesteenweg/Lindestraat.		
De Windmolenstraat is een gemeenteweg en een doodlopende straat. Het verkeer is er toegelaten in beide richtingen. De Willebrord Van Perckstraat die uitgaat op de Haachtsesteenweg daarentegen is een eenrichtingsstraat.		
De schoolomgeving is een zone 30 ingericht volgens de wetgeving betreffende schoolomgevingen. De gemeente plaatste meerdere verkeersdrempels in de directe schoolomgeving.		
F. Voorafgaande studies		
De gemeente Evere heeft een mobiliteitsplan en is erg begaan met haar plaatselijke mobiliteit.		
Er worden (voorlopig), na de heraanleg van de volledige Haachtsesteenweg (tevens werd de steenweg ingericht als zone 50), geen nieuwe werken gepland in de onmiddellijke buurt van de school.		

2. Bereikbaarheid van de school



Figuur 2: Kaart: Schoolomgeving van de Basisschool Everheide



Figuur 3: De schoolingang in de Windmolenstraat

A. Voetgangers

1. Schoolingang/ uitgang

De schoolingang van de basisschool Everheide bevindt zich in de Windmolenstraat. De voetpaden om naar de school te gaan zijn in goede staat. De straat heeft 's ochtends wanneer de kinderen worden afgezet en 's namiddags wanneer ze worden opgehaald erg veel autoverkeer te slikken in deze doodlopende straat.



Figuur 4: Foto van de doodlopende Windmolenstraat

2. Te voet: rijden

Een rij begeleidt de leerlingen tot de muziekschool TOOTS (Edouard Stuckensstraat, op 200 meter van de school). Deze rij te voet wordt begeleid door vrijwilligers van de muziekschool. De school organiseert zelf geen begeleide rijen.

3. Infrastructuur voetgangers

Dankzij de heraanleg van de Haachtsesteenweg zijn er goede voetpaden. De Onthaalsquare (kruising met de Lindestraat) is echter een gevaarlijk kruispunt, verkeerslichten zorgen er voor een goede gang van zaken. Desondanks kent het kruispunt erg drukke momenten tijdens de spitsuren. De oversteekplaatsen zijn goed gemarkeerd. Het Brussels Hoofdstedelijk Gewest vernieuwde de Haachtsesteenweg in 2003. De schoolingang is ook bereikbaar langs de Pierre Van Obberghenstraat. Een voetgangerswegje werd ingericht tot de ingang van de school.

4. Aanwezigheid opzichter

Er is geen toezicht aan de schoolpoort door een wijkagent of een opzichter.

B. Bereikbaarheid met de fiets

1. Toegang en stalling

Op eigen initiatief werd een gesloten fietsparking geplaatst rechts van schoolingang. Deze stalling is overdag op slot. Daardoor staan de fietsen er veilig.



Figuur 5: Parking fietsen

2. Traject naar de school

De oversteekplaatsen aan de Leopold III-laan, de Helmetsesteenweg en de Haachtsesteenweg zijn gevaarlijk.

Er is geen fietspad op de Haachtsesteenweg of rondom de school. Er is ook geen markering op de weg. Er is een fietsmarkering aangebracht in de Willebrord Van Perckstraat (opgepast: tegenliggend verkeer). De schoolingang is ook met de fiets bereikbaar langs de Pierre Van Obberghenstraat.

C. Bereikbaarheid schoolbus

1. Buszone en verplaatsingen

Er is geen eigen schoolbus. De school doet beroep op de schoolbus van de gemeente om kinderen op te halen of af te zetten. De bus heeft daarvoor, en ook voor occasioneel busvervoer, een busstrook om te parkeren die voorzien is in de Willebrord Van Perckstraat.



Figuur 6: De voorbehouden parking voor de schoolbus

D. Met het openbaar vervoer

Zie bereikbaarheidsfiche in bijlage

	MIVB	DE LIJN
Bus	Lijn 55 tot halte Linde	270, 271, 272
NMBS	Dichtstbijzijnde station: Bordet (800m)	

Vanaf Halte Linde - Bus 55: Opgelet op het kruispunt Lindestraat- Haachtsesteenweg. Steek het kruispunt over via het zebrapad. Neem de Edouard Stuckenstraat, steek het zebrapad over en neem de Willebrord Van Perckstraat. De school bevindt zich aan het eerstvolgende kruispunt.



Leren duurzaam leven

E. Met de wagen

1. Parking ouders en personeel

Er is geen specifieke parking voor ouders en personeel. In de aanpalende straten kan geparkeerd worden. Er wordt aangedrongen bij de ouders om zoveel mogelijk de Windmolenstraat te vermijden. In de Pierre Van Obberghestraat kan geparkeerd worden. Via een voetgangerswegje kan men dan de schoolingang in de Windmolenstraat bereiken.

2. Organisatie in- en uitgang

De ingang van de lagere school ontvangt de ouders en leerlingen die met de wagen komen. Ouders die hun kind met de wagen brengen worden verzocht s' ochtends hun kind af te zetten via het Kiss-and-ridesysteem aan de busparkeerstrook in de Willebrord Van Perckstraat en door te rijden. Ouders die toch hun kind willen begeleiden tot op de speelplaats worden verzocht verderop te parkeren. Door de doodlopende Windmolenstraat is er geen doorgaand verkeer mogelijk in deze straat.

3. Verplaatsingsgedrag

Uit de woonplaatsenkaart blijkt dat de meerderheid van de leerlingen binnen een straal van 1 kilometer rond de school woont. Een afstand die gemakkelijk te voet of met de fiets kan afgelegd worden.

De Haachtsesteenweg vormt hierbij het grootste (en gevaarlijkste) obstakel. Uit de klasenquête die de school hield in het begin van het schooljaar 2007-2008 blijkt dat (op een totaal van 290 leerlingen) zowat 101 gezinnen (+/- 138 leerlingen) binnen een cirkel van 1 kilometer rondom de school wonen. Dat zijn 71 gezinnen met 1 kind, 23 gezinnen met 2 kinderen en 7 gezinnen met 3 of meer kinderen.

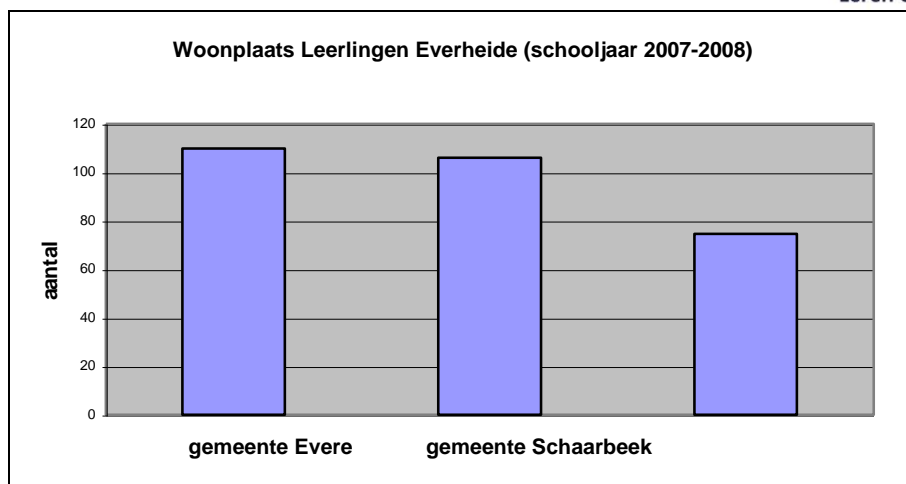
Uit de woonplaatsenkaart konden we ook vaststellen dat 106 leerlingen in Evere en 110 in Schaarbeek wonen (dikwijls binnen wandel -of fietsafstand).

Ouders of anderen begeleiden ongeveer 27% van de leerlingen te voet naar de school. Daarentegen wordt ietsje meer dan 60% van de leerlingen met de wagen afgezet aan de schoolpoort en terug opgehaald. Dit zorgt voor een grote autodruk(te) in de Windmolenstraat.

Wat de verplaatsingen met het openbaar vervoer betreft, noteerden we slechts 3% en de fiets 5% (in totaal 3 regelmatige fietsers en 14 soms) van de leerlingen die naar school komen. Deze zijn duidelijk ondervertegenwoordigd.

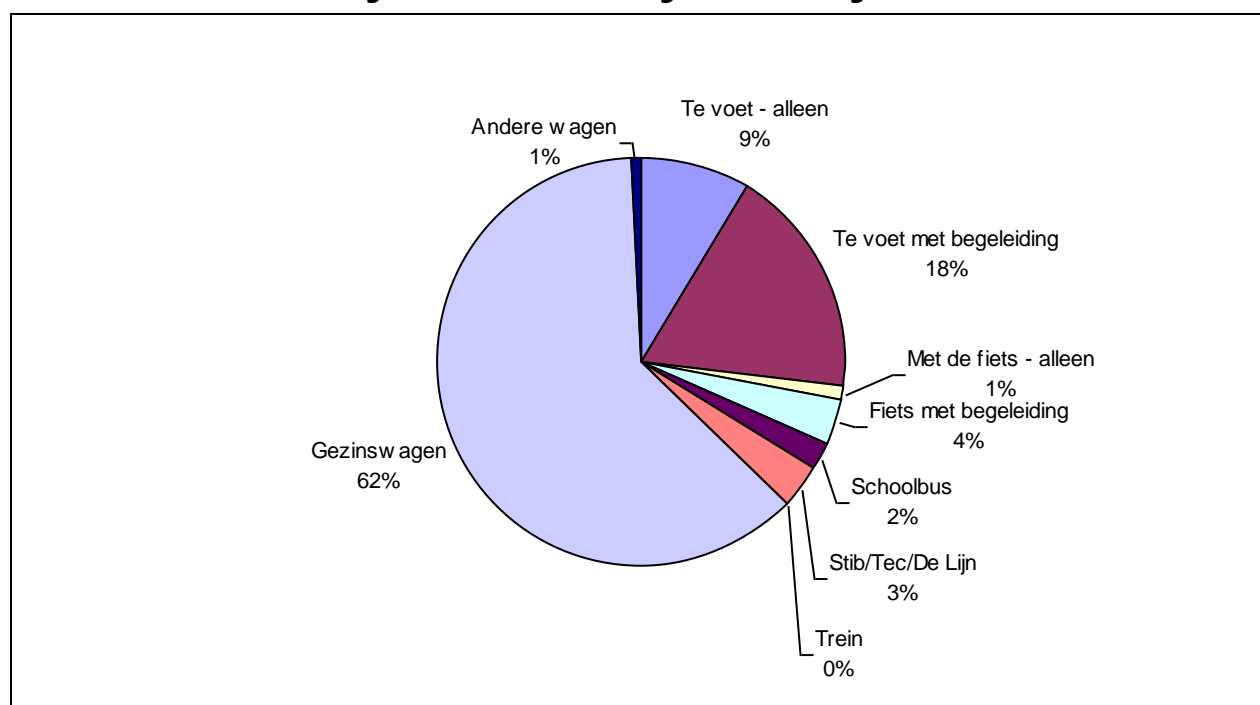
Dit zijn de woonplaatsen van de leerlingen:

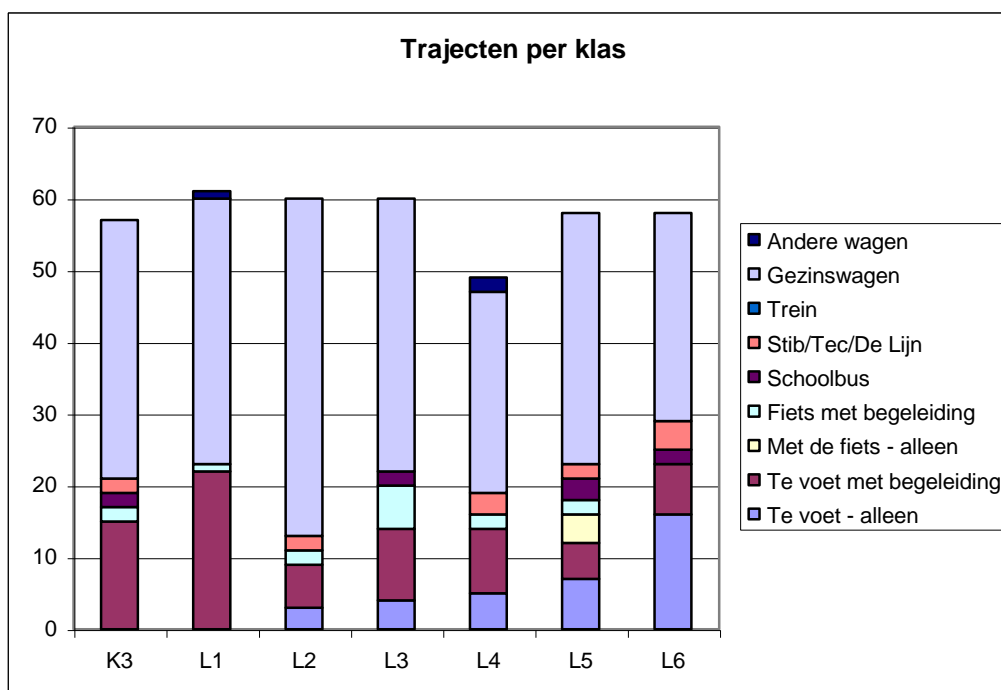
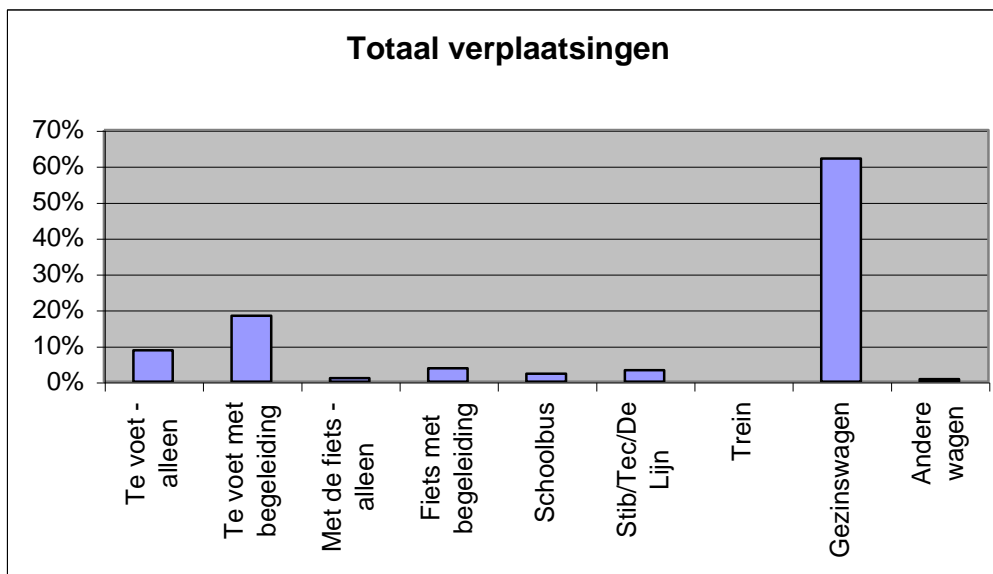
Gemeenten in het Brussels Hoofdstedelijk Gewest	Gemeenten buiten het Brussels Hoofdstedelijk Gewest
Evere	Dilbeek
Schaarbeek	Eppegem
Molenbeek	Erps-Kwerps
Laken	Grimbergen
Sint-Joost-ten-Node	Linter
Haren	Kampenhout



Figuren 7 & 8: De leerlingen komen hoofdzakelijk uit Evere en Schaarbeek. De balk rechts zijn het aantal leerlingen die van buiten het Brussels Hoofdstedelijk Gewest komen.

Hoe komen de leerlingen naar de school en gaan de leerlingen weer naar huis?





Figuren 9, 10 & 11: Verplaatsingsgedrag van de leerlingen.

(bron: klasenquête schooljaar 2007-2008)



Leren duurzaam leven

4. Reeds georganiseerde acties

Acties	Verantwoordelijke	Datum
Informatie & Communicatie		
-Via de leerlingen in de klas/ affichage	Directie + leerkrachten	September 2007
Educatie & Sensibilisatie		
-Week Van Vervoering : deelname aan het 'Veilig Fetsen' parcours Opzetten van het fietsatelier.	Directie	September 2006
Vervoersorganisatie		
-Opzetten van een werkgroep rond mobiliteit: Mobileverheide. -Schooluitstappen met het openbaar vervoer of te voet.	Directie	September 2006
Infrastructuur		
Heraanleg van de Haachtsesteenweg.	Brussels Hoofdstedelijk Gewest	2003



Leren duurzaam leven

5. Conclusie

De basisschool Everheide is een gemeentelijke basisschool gelegen vlakbij de Haachtsesteenweg te Evere op de hoek van de Windmolenstraat en de Willebrord Van Perckstraat. De Windmolenstraat, met de schoolingang, is een gemeenteweg en een doodlopende straat. Het verkeer is er toegelaten in beide richtingen; dit zorgt voor de grootste verkeersdruk rond de school met alle gevolgen van dien.

De school is goed bereikbaar met het openbaar vervoer. Het dichtstbijzijnde treinstation is Schaarbeek (1 kilometer) en bussen van De Lijn en de MIVB stoppen op wandelafstand van de school. Te voet is de school sinds de heraanleg van de Haachtsesteenweg eveneens goed bereikbaar. Met de fiets echter is deze drukke en smalle steenweg eerder gevaarlijk. De schoolomgeving is een zone 30.

Met de wagen is de school goed bereikbaar. De wagen is echter zoveel mogelijk te vermijden gezien de smalle straten in deze woonwijk, de handelszaken die er gelegen zijn en de heringerichte straten met beperkt éénrichtingsverkeer (BEV). Toch wordt meer dan 60% van de kinderen met de auto gebracht en zien we enorm veel auto's aan de schoolpoort. De Windmolenstraat is een doodlopende straat waar dus geen doorgaand verkeer is. Deze (auto)drukke moet verminderd worden in het belang van iedereen.

We constateerden dat zowat een kwart van de kinderen te voet komt. Dit is erg weinig als we bedenken dat meer dan 70% van de schoolgaande kinderen in Schaarbeek of Evere woont. Positief is dat 5% met de fiets naar school komt. De school richtte een goede fietsstalling in en doet aan fietseducatie. Dit kan absoluut verdergezet worden en uitgebreid om deze positieve tendens verder te zetten. Tenslotte is naar school komen met het openbaar vervoer niet erg populair. Positief is wel dat de school het openbaar vervoer gebruikt voor uitstappen.

Zeker is dat de organisatie van begeleide rijen, mits een goede organisatie, kan bijdragen tot een vermindering van de autodrukke aan de schoolpoort. Ouders zouden hiervoor kunnen aangesproken worden. We hebben alvast kunnen vaststellen dat er veel geïnteresseerde ouders zijn met erg jonge kinderen.

De school onderhoudt tevens goede relaties met de gemeenten Evere en Schaarbeek; de vraag om begeleiders of opzichters ter beschikking te stellen kan zeker gesteld worden. Ook kan de school de Bikepooling, georganiseerd door beide gemeenten, actief promoten bij de ouders, en zo gebruik maken van deze bestaande structuur om meer kinderen op de fiets te krijgen. Binnen de lesvakken kan dan weer verkeer en mobiliteit véél nadrukkelijker aan bod komen. Leerlijnen kunnen verder uitgewerkt worden om de allerkleinsten vertrouwd te maken met mobiliteit.

Om oplossingen te zoeken voor een duurzame mobiliteit richtten de schooldirectie en de oudergroep in 2006 alvast de werkgroep MobilEverheide op.

Verderwerken aan sensibilisatie en educatie met alle betrokken partijen is hoogst noodzakelijk en is het uiteindelijke streefdoel van de school en zijn werkgroep.



Leren duurzaam leven

6. Bijlagen

- De bereikbaarheidsfiche van de school.
- De woonplaatsenkaart van de leerlingen.



Leren duurzaam leven

2. Actieplan



Leren duurzaam leven

Schoolvervoerplan: Actieplan 07/ 08

School:

Gemeente:

Voorgestelde actie	Verantwoordelijke Persoon	Vooropgestelde Datum	Gevraagde Steun	Akkoord
Communicatie				
Sensibilisatie en educatie				
Vervoersorganisatie				
Infrastructuur				